



# L'AGUR DANS LE PROCESSUS DE TRANSFORMATION DES COURS D'ÉCOLES

Les cours de récréation constituent un levier important d'adaptation de l'espace urbain au dérèglement climatique et présentent un fort potentiel d'amélioration du bien-être à l'école.

Désimperméabilisées et réaménagées, les cours cessent d'être de simples espaces de récréation pour devenir de véritables lieux d'apprentissages et d'interactions au sein desquels chacun trouve sa place. En plus des bienfaits sur l'environnement et la santé, la transformation de ces espaces contribue aux innovations pédagogiques, à l'inclusion de tous les élèves et à l'ouverture sur le quartier.

Afin de mener à bien de telles transformations, la dimension participative, sur laquelle l'AGUR a développé une solide expertise, constitue une des clés de la réussite. (Re) découvrez ici les grands principes d'aménagement des cours résilientes et le rôle de l'AGUR dans le processus de transformation.

# LES COURS D'ÉCOLES RÉSILIENTES UN ENJEU ENVIRONNEMENTAL, SOCIAL ET DE SANTÉ

## UNE APPROCHE GLOBALE PLÉBISCITÉE PAR L'AGUR

### AGIR SUR LA COUR

- **Renaturer, désimperméabiliser la cour** pour permettre l'infiltration des eaux de pluie (éviter les inondations), favoriser la biodiversité (renforcer la faune et la flore), réduire les îlots de chaleur (lutter contre le réchauffement climatique), améliorer le bien être à l'école, le confort et la santé (espaces rafraichis, lien avec la nature, stimulation sensorielle), créer de nouveaux outils pédagogiques, éducatifs (faire de la cour un terrain d'apprentissage vivant, sensibiliser au respect de l'environnement).

Créer des espaces végétalisés avec des espaces enherbés, des arbres, des arbustes, des fleurs...

Remplacer les zones d'enrobé par des matériaux perméables et des espaces d'infiltration: terre, gazon, copeaux, sable, pavés enherbés, noues, mares...

Créer de l'ombre: arbres, plantes grimpantes (également toiles tendues, cabanes, pergolas).

Installer des potagers (légumes, aromates), des vergers, des arbres à insectes, des bacs de compostage.

- **Redéfinir les espaces, diversifier les usages** pour plus d'égalité et de mixité (que chacun y trouve sa place: fille, garçon, grand, petit, calme, énergique), pour favoriser les interactions sociales et les apprentissages, pour le bien-être de tous et l'amélioration du climat scolaire.

Varié les espaces, les ambiances par: des aménagements paysagers, des marquages au sol, l'installation de mobilier diversifié (transats, bancs, tables, tableaux, miroirs), des modules qui incitent au jeu, au mouvement, à l'activité physique, mais aussi à la création, à la détente, qui permettent de s'isoler ou de se regrouper, se poser, se reposer, s'activer, faire classe dehors...

### AGIR SUR LES BÂTIMENTS

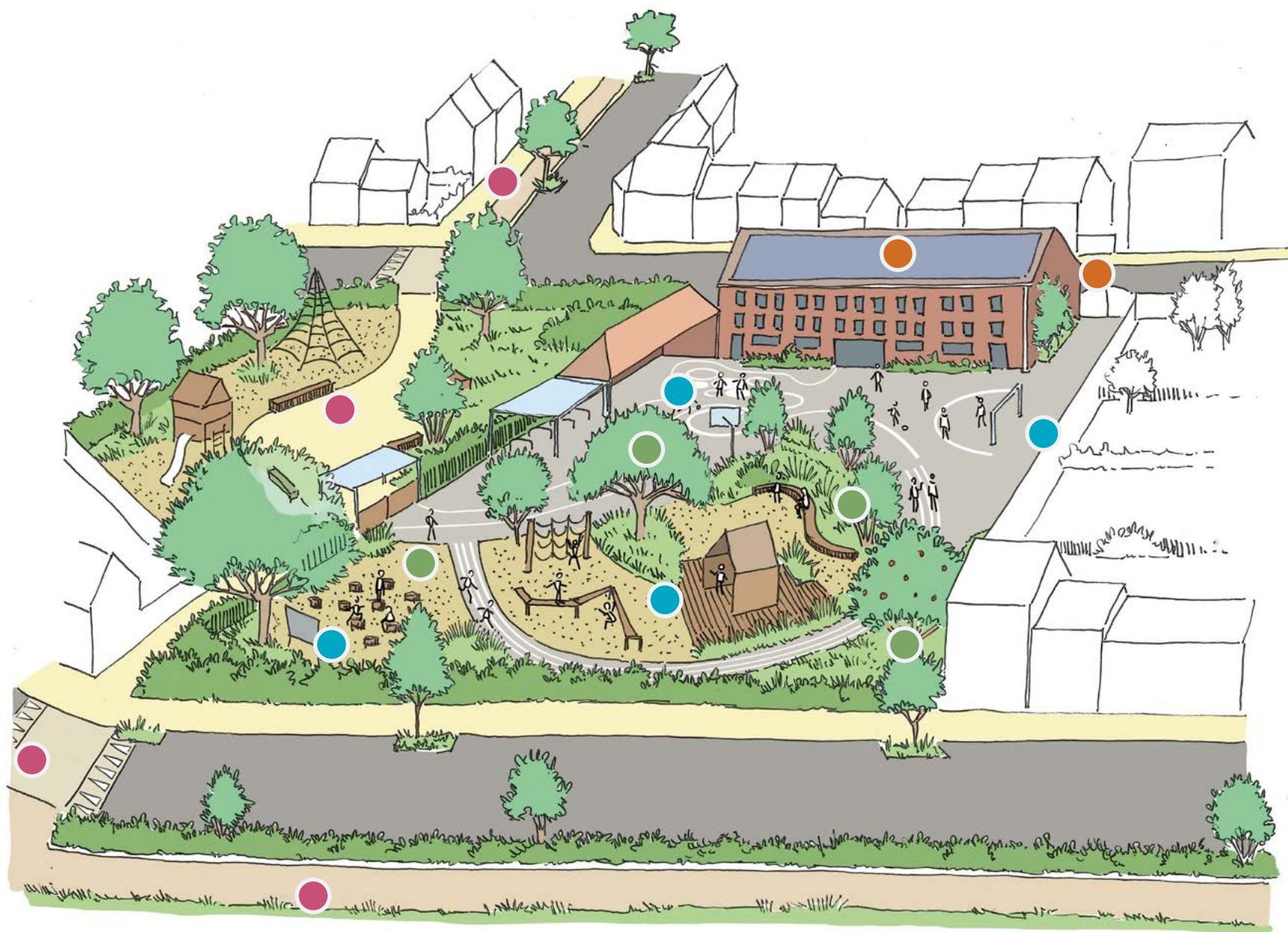
- **Rendre les bâtiments plus vertueux pour la planète**, plus économes et plus agréables à vivre (confort thermique, sonore).

Installer des panneaux solaires, récupérer les eaux de pluie en toiture (les raccorder aux sanitaires), réduire la consommation énergétique des bâtiments (isoler toits, façades, fenêtres), protéger du soleil...

### AGIR SUR LES ABORDS DES ÉTABLISSEMENTS

- **Pacifier les accès, les cheminements.** Les rendre plus agréables et plus sûres, de façon à favoriser la mobilité douce (marche, vélo, trottinette).

Éloigner la voiture, aménager l'espace public, créer des parcours ludiques...



# L'AGUR DANS LE PROCESSUS DE PROJET

## LA CO-CONSTRUCTION DU PROGRAMME

### UNE INTERVENTION EN AMONT DES ÉTUDES OPÉRATIONNELLES

Sollicitée par les communes pour les accompagner et les conseiller tout au long de la démarche, l'agence intervient plus particulièrement **en amont des projets** de cours résilientes, en phase de diagnostic, pour comprendre le fonctionnement des lieux et les attentes de ceux qui les fréquentent, de façon à proposer des premières intentions d'aménagement.

Les experts en sciences sociales et en aménagement de l'AGUR (paysagiste, architecte, urbaniste, sociologue) s'intéressent à la fois **aux sites et aux usagers**. À partir de visites et d'échanges avec l'équipe éducative (et éventuellement des parents d'élèves et des élèves), ils réalisent :

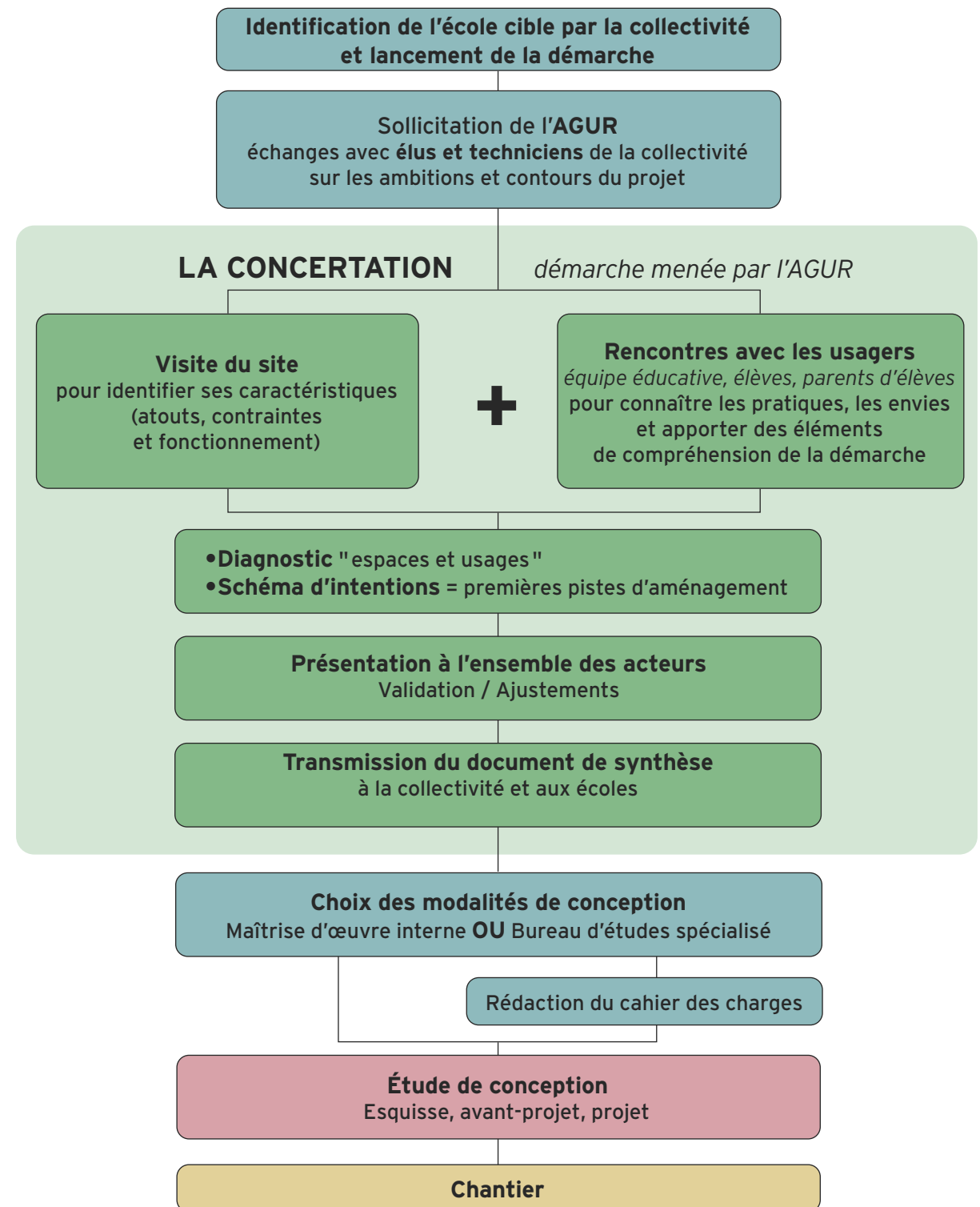
- Un **état des lieux de la cour** dans son environnement direct (bâti, végétation, accès, atouts et contraintes, fonctionnement, organisation...).
- Un **schéma d'intentions d'aménagement**, illustré de photos de référence: le cahier des charges des usagers.
- Un **document de synthèse** qui reprend toutes les étapes de la démarche.

Le cahier des charges des usagers oriente ensuite la phase de conception du projet qui peut être réalisée en régie par les services de la collectivité s'ils sont structurés pour le faire, ou confiée à un bureau d'études spécialisé (généralement un paysagiste concepteur).

L'objectif de cette approche est d'aider le maître d'ouvrage à définir un projet qui soit le plus en adéquation possible avec les attentes des usagers et les particularités des sites, de façon à optimiser le fonctionnement et l'appropriation des aménagements.

À noter que l'intervention de l'AGUR **ne se substitue pas à celle d'un bureau d'études de conception**. Elle ne conçoit et ne dessine pas le projet, n'en chiffre pas les coûts, ne choisit pas le maître d'œuvre et ne suit pas les travaux. Elle reste toutefois impliquée dans le suivi des études.

À ce jour l'AGUR a participé à **une dizaine de projets de cours résilientes**, de la halte-garderie, au collège, en passant par des écoles maternelles et élémentaires, dans différentes communes (Dunkerque, Gravelines, Saint-Pol-sur-Mer, Grande-Synthe, Steenvoorde, Bailleul).



# L'INTÉRÊT DE L'IMPLICATION DE L'AGUR DANS LA DÉMARCHE FACILITER L'EXPRESSION DES USAGERS

# DES PROGRAMMES D'AMÉNAGEMENT DÉFINIS AVEC LES USAGERS QUELQUES EXEMPLES

## ÉCOUTE, EXPERTISE ET TRADUCTION DES ATTENTES

- ❑ L'agence sert d'**interface, de "médiation"** entre les différents acteurs impliqués dans le projet: techniciens des collectivités, élus, équipe éducative. Elle s'attache à avoir une **posture neutre et objective**.
- ❑ Son expertise lui permet d'apporter aux usagers des **éléments de compréhension** (sur le projet, sur des notions liées à l'aménagement), de façon à les aider à faire des choix éclairés.
- ❑ Ses **capacités d'écoute** et de **conception** (urbaine et paysagère) favorisent l'expression des envies et leur traduction en premières pistes de programme.
- ❑ Son approche globale des projets urbains l'amène à **ouvrir le champ des possibles**: aller au-delà d'une simple volonté de végétaliser les cours en interrogeant les usages, en sensibilisant sur les bienfaits d'une approche multiple (inclusion, bien-être, santé...), en intégrant dans la réflexion l'environnement immédiat des écoles.
- ❑ L'AGUR peut aussi s'appuyer sur les **études réalisées en interne**, comme par exemple sur l'observation des projections démographiques ou encore des effectifs scolaires d'une commune.
- ❑ Son **ancrage territorial** est un atout dans la prise en compte des particularités et enjeux locaux. Chaque site est unique et l'existant est pris en compte.



## COLLÈGE FÉNELON, À DUNKERQUE

Type d'établissement: collège  
 Nombre total d'élèves: 384 (en 2024)  
 Année démarche de co-construction: 2025  
 Surface totale de la cour: 4 210 m<sup>2</sup>  
 Part de surface perméable (initialement): 12 %

**Principaux enjeux identifiés:** traiter les nombreux vis-à-vis, apporter de l'ombre, renaturer la cour tout en maintenant un espace suffisant pour continuer l'EPS, créer des espaces pour se poser, se rassembler. Permettre des enseignements à l'extérieur.

Projet à proximité (à connecter): ÉcoQuartier des Glacis, piétonisation, réaménagement des berges.

Études de conception: non communiqué.



La cour du collège Fénélon - état initial



Photo aérienne de la cour avant aménagement



Exemples inspirants

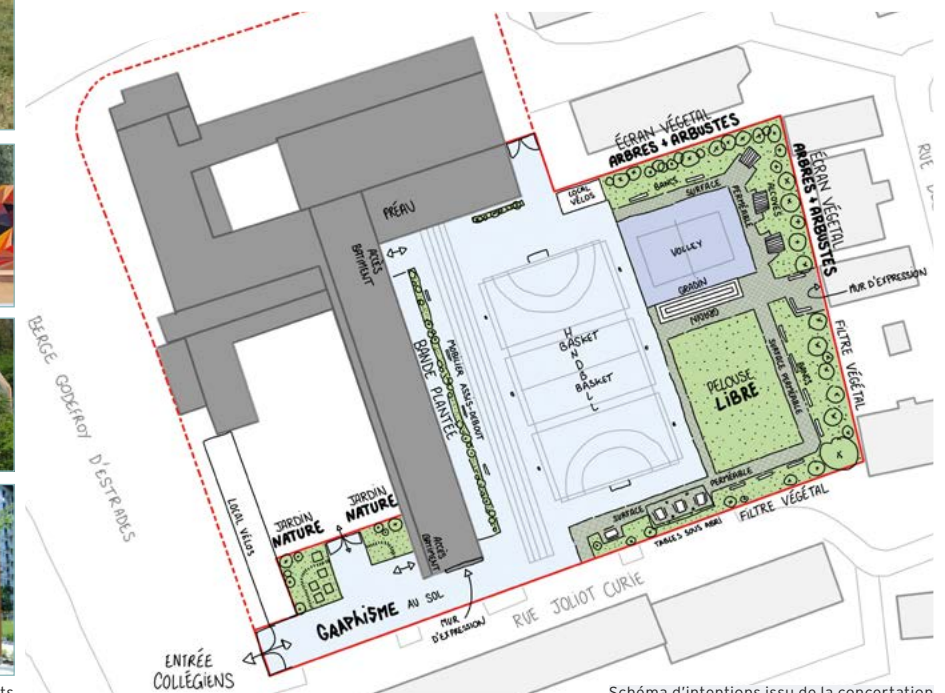


Schéma d'intentions issu de la concertation

# DES PROGRAMMES D'AMÉNAGEMENT DÉFINIS AVEC LES USAGERS QUELQUES EXEMPLES

## ÉCOLE PÉGUY-JAURÈS, À DUNKERQUE

Type d'établissement : école maternelle, école élémentaire  
 Nombre total d'élèves : 274 (en 2022)  
 99 en maternelle, 175 en élémentaire  
 Année démarche de co-construction : 2024  
 Année de réalisation : 2025-2026  
 Surface totale des cours : 2 985 m<sup>2</sup>  
 825 m<sup>2</sup> maternelle, 2 160 m<sup>2</sup> élémentaire  
 Part de surface perméable (initialement) : 17 %

Principaux enjeux identifiés : réorganiser les espaces/clôtures/accès, clarifier les limites (espace public/espace école), diversifier les usages, créer un espace partagé multifonctionnel, renaturer et conforter la végétation existante.

Études de conception : agence de paysage Phytolab.



La cour de l'école Jean Jaurès - état initial



Atelier de restitution avec l'équipe éducative et la collectivité



▲ Photo aérienne de la cour avant aménagement



Schéma d'intentions issu de la concertation ▶



## ÉCOLE ANATOLE FRANCE, À SAINT-POL-SUR-MER

Type d'établissement : école élémentaire  
 Nombre total d'élèves : 200 (en 2022)  
 Année démarche de co-construction : 2024  
 Année de réalisation : 2026  
 Surface totale de la cour : 855 m<sup>2</sup>  
 Part de surface perméable : 0 %

Principaux enjeux identifiés : renaturer sans trop réduire l'espace (nombreux élèves) et sans apporter trop d'ombre, atténuer les nuisances sonores, requalifier les préaux, pouvoir se poser, diversifier les usages tout en maintenant des espaces sportifs.

Études de conception : agence de paysage Phytolab.



La cour de l'école Anatole France - état initial



Photo de référence d'aménagement inspirant pour le projet



Atelier de concertation avec l'équipe éducative



Photo aérienne de la cour avant aménagement



Schéma d'intentions issu de la concertation

# DES PROGRAMMES D'AMÉNAGEMENT DÉFINIS AVEC LES USAGERS QUELQUES EXEMPLES

## ÉCOLE LES CYGNES DU BOIS D'OSIER, À GRAVELINES

Type d'établissement : école maternelle, école élémentaire

Nombre total d'élèves : 227  
94 en maternelle, 133 en élémentaire

Année démarche de co-construction : 2024

Année de réalisation : 2025

Surface totale des cours : 2 900 m<sup>2</sup>  
950 m<sup>2</sup> maternelle, 1950 m<sup>2</sup> élémentaire

Part de surface perméable : 20 %  
8 % maternelle, 12 % élémentaire

**Principaux enjeux identifiés :** renaturer, rafraîchir, réduire la place occupée par les terrains sportifs (vitesse des déplacements, conflits d'usages), traiter le lien à l'espace public (vis-à-vis), proposer des assises, lieux de regroupement, abris contre la pluie, école dehors.

**Études de conception :** bureau d'études.



La cour de l'école Les Cygnes du Bois d'Osier (cour élémentaire) - état initial



Atelier de restitution avec l'équipe éducative et la collectivité



Photo aérienne de la cour avant aménagement



Schéma d'intentions issu de la concertation

## ÉCOLE MADAME DE SÉVIGNÉ, À BAILLEUL

Type d'établissement : école élémentaire

Nombre total d'élèves : environ 100

Année démarche de co-construction : 2025

Année de réalisation : 2025 - 2026

Surface totale de la cour : 1209 m<sup>2</sup>

Part de surface perméable : 0 %

**Principaux enjeux identifiés :** renaturer, rafraîchir, réduire l'emprise du foot, diversifier les usages, pouvoir se poser.

**Études de conception :** régie Ville de Bailleul.



La cour de l'école Madame de Sévigné - état initial



Photo de référence d'aménagement inspirant pour le projet

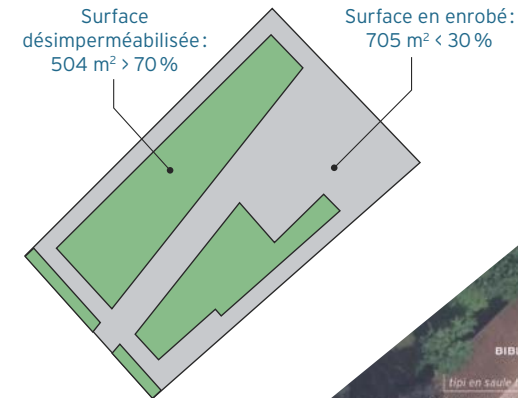


Schéma des surfaces desimpermeabilisées



Photo aérienne de la cour avant aménagement

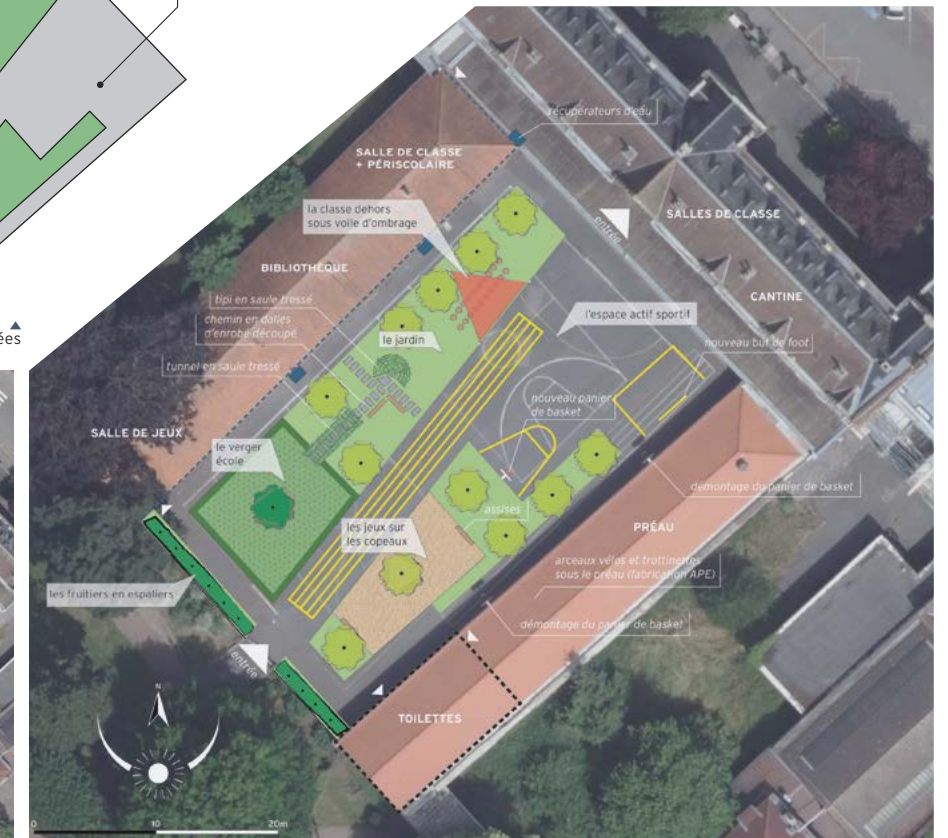


Schéma d'intentions issu de la concertation



# ÊTES-VOUS PRÊTS ?



## Quelques recommandations

pour optimiser les chances de réussite du projet

- Une **volonté politique ambitieuse** qui va au-delà d'une simple végétalisation.
- Un **budget et un financement anticipés** (subventions possibles).
- Une **équipe éducative motivée**, volontaire, pour le projet global (y compris pédagogique) et pour repenser les règles de vie et de surveillance de la cour.
- Un **alignement des ambitions** des élus et de l'équipe éducative. Une volonté partagée, une écoute réciproque.
- Une **échéance "raisonnable"** entre la concertation et la réalisation (de 1 à 2 ans).
- Une **anticipation des contraintes du calendrier** en fonction du calendrier politique, des vacances scolaires (réalisation des travaux pendant la période estivale et les petites vacances), des études préalables, des marchés publics, des subventions, des plantations...
- La **prise en compte de l'existant**, à la fois la cour mais aussi le bâti et les abords de l'école.
- Une **démarche de co-construction des premières intentions avec les usagers** de la cour, un dialogue avec les parents d'élèves pour l'acceptation du projet, une approche pédagogique (sensibilisation aux notions d'aménagement).
- L'**anticipation de la gestion et de l'entretien** des futurs aménagements.
- La **production d'un document** qui rend compte de la démarche, la valorise et la pérennise.



## Pour en savoir plus

Site internet de l'AGUR:

<https://www.agur-dunkerque.org>

Fiches retours d'expérience CEREMA:

<https://www.cerema.fr/fr/actualites/reamanager-cours-ecole-fiches-retours-experience>

Observatoire des cours Oasis, CAUE de Paris:

<https://www.observatoire-oasis.fr>



## Contacts

Équipe projet: Mathieu BENOIT, Vincent CHARRUAU, Chloé DESCAMPS, Sébastien LEBEL, Céline LEJEUNE

Contact: Céline LEJEUNE - [c.lejeune@agur-dunkerque.org](mailto:c.lejeune@agur-dunkerque.org)